

Bottom-Load Water Dispenser



RWD-1600B

Thank you for purchasing the Royal Sovereign Bottom-Load Water Dispenser, RWD-1600B. This manual will provide you with safety information, instructions for optimal use, and proper care and maintenance for your product. Please read this manual carefully before operating.

CONTENTS

SAFETY INSTRUCTIONS	3 - 4
PRODUCT VIEW	5
PRODUCT OPERATION	6 - 8
MACHINE MAINTENANCE	9
TROUBLESHOOTING	10
SPECIFICATIONS	11
WARRANTY	12

SAFETY INSTRUCTIONS

When using this appliance follow these safety precautions to reduce the risk of fire, electric shock, or injury.



WARNING

Electrical Safety

1. Keep this appliance away from high temperatures and in a dry / ventilated place.
2. Never install this appliance in the open air, under rain, or direct sunlight.
3. For your safety, this appliance should be properly grounded on a level surface indoors.
4. The appliance should be placed near an electrical outlet so that the outlet is easily accessible.
5. Make sure the voltage meets the appliance's electricity requirements (115-120V / 60Hz).
6. Do not operate if the electrical plug or power cord is damaged.
7. Only plug the appliance into an exclusive, properly installed, grounded three prong wall outlet.
8. Do not under any circumstances alter the electric plug.
9. Do not use an adapter plug or extension cord with this appliance.
10. To prevent accidental injury, the cord should be secured behind the appliance and not left exposed or dangling.
11. Do not pull on the cable to unplug.
12. Do not turn this appliance on/off by connecting/disconnecting it from the source of electricity.

SAFETY INSTRUCTIONS

When using this appliance follow these safety precautions to reduce the risk of fire, electric shock, or injury.

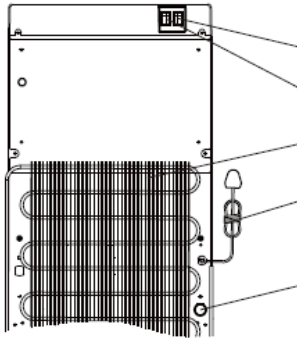


CAUTION

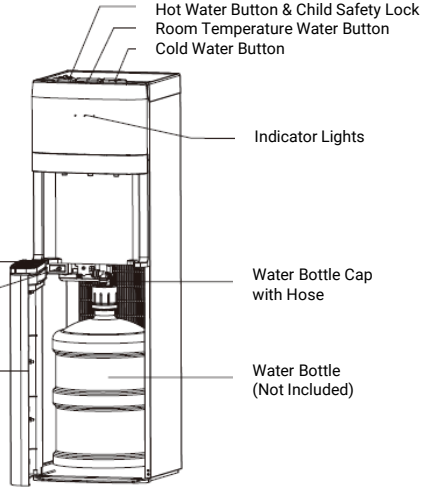
Operating Safety

1. A full water bottle must be connected to the appliance prior to being turned on (See Page 6).
2. If the hot water switch is on with an empty tank, it can cause damage.
3. To reduce the possibility of malfunction, let the water cooler stand upright for approximately 24 hours before connecting the appliance to the power source.
4. This appliance best operates in an environmental temperature between 18°C - 38°C (64°F - 100°F).
5. Only use compatible sized water bottles (3 or 5 gallons).
6. Keep the ventilation openings at the back of the appliance uncovered and unobstructed.
7. Keep gasoline or any other flammable vapors and liquids away from the water cooler.
8. Do not store explosive substances such as aerosol cans with a flammable propellant in this appliance.
9. Do not place other appliances inside this equipment unless those are recommended by the manufacturer.
10. If you want to move the water cooler, do not tilt more than 45° to avoid damage to the compressor.
11. This water cooler dispenses hot water at a temperature range of 88°C - 95°C (190°F - 203°F) so use caution when handling the hot water tap.
12. Supervision of children when using is advised.
13. Do not operate the machine for any other purpose other than its intended use.

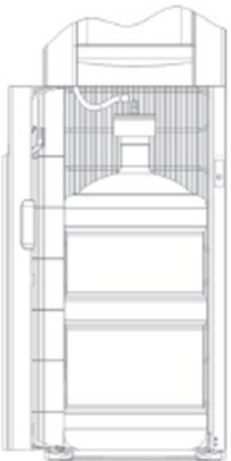
PRODUCT VIEW



- Cold Power Switch (Green)
- Hot Power Switch (Red)
- Condenser
- Power Cord
- Drain Plug



- Hot Water Button & Child Safety Lock
- Room Temperature Water Button
- Cold Water Button
- Indicator Lights
- Water Bottle Cap with Hose
- Water Bottle (Not Included)
- Drip Tray
- Reset Button
- Cabinet Door



PRODUCT OPERATION

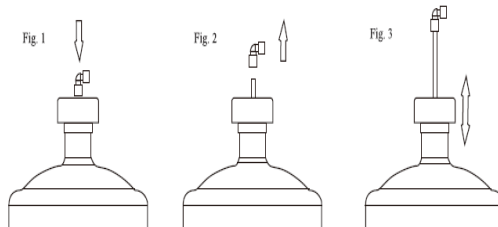
BEFORE PLUGGING IN THE UNIT TO A POWER SOURCE:

1. Let the appliance stand upright for about 24 hours. This will reduce the chance of malfunction in the cooling system from possible mishandling during delivery.

WARNING: The drain cap on the back of the unit may become loose during shipping. Fasten the drain cap tightly before you start to operate the unit. If the drain cap is loose, the unit may leak and cause floor damage.

2. Open the lower cabinet door.
3. Place full water bottle on the floor and remove the plastic cover over the mouth of the water bottle.
4. Place the stainless tube inside the bottle and place the water bottle cap firmly over the mouth of the water bottle.
5. Attach the hose to the top of the cap, using the quick connect system shown at the bottom of the page.
6. Slide the bottle inside the cabinet and close the door.

Quick Connect System



PRODUCT OPERATION

1. Place the water dispenser on a level surface. Plug the water dispenser into a grounded power outlet.
2. First, turn the Hot Water switch on the back of the unit into the ON position. Next, turn the Cold Water switch into the ON position. **DO NOT TURN ON BOTH SWITCHES AT THE SAME TIME.** Once this is completed both cooling and heating indicator lights should light up.
3. First, the unit will pump the water from the water bottle into the cooling and heating tanks, and then the unit's compressor and heater will start to operate.
4. After both switches are turned on, it is recommended that you wait 30 minutes before usage. After 30 minutes, the water dispenser will be ready to dispense hot, cold, and room temperature water.
5. For ideal usage, it is recommended that 2 Liters of water runs through the water dispenser before use. This is recommended as the unit has been sitting idle during manufacturing.
6. It is recommended that if the Hot Water option is not used, the Hot Water Switch (Red) be turned OFF. This will help conserve energy.

NOTE: The appliance is designed to provide hot or cold water whenever you need it. It will automatically turn on and off when hot and cold water reaches the desired temperatures.

PRODUCT OPERATION

When operating the water dispenser for the first time, you will need at least 15-30 minutes for the hot water to reach the desired temperature and 1 hour for the cold water to reach the desired temperature.

The water dispenser has 3 indicator lights on the front panel.

- When the right ❄️ indicator light is on, the unit is in the process of cooling water inside the cooling tank.
- When the left 🔥 indicator light is on, the water dispenser is heating water inside the heated water tank.
- When the middle 🚰 power indicator on the front panel is on, there is no water left in the water bottle. Replace the water bottle and close the door to reset the unit. The water dispenser will work again and the indicator will turn off.

Using the Water dispenser

- To dispense Hot water, slide the hot water safety handle to the left and then push the hot water button down.
- To dispense Cold water, push the cold water button down.
- To dispense Room Temperature water, press the room temperature button down.

MACHINE MAINTENANCE

WARNING: Before cleaning, turn the power switch off and disconnect the power cord from the wall.

1. Before the first use and after a long period of not using the appliance, the water tank and water pipes should be cleaned. It is recommended to wash and disinfect the system every 3-6 months.
2. To begin cleaning, all water must be drained from the unit (**Put the heating switch to OFF while draining the system**).
3. To clean, rinse the unit and its parts several times with boiling or purified water. After rinsing, tilt the dispenser to drain any remaining water. Once this is done, dry the unit with a rag or soft cloth.
4. If the appliance is not going to be used for a long period of time, unplug it and drain all water in its interior.
5. To avoid electric shock, do not clean the outside of the appliance with water. Clean it with a soft cloth.
6. If the power cable suffers any damage, contact the manufacturer, service representative or qualified personnel. Do not attempt to repair the cable yourself.
7. If you are not using the appliance for a long period of time or during the night, you can turn it off to save energy.

TROUBLESHOOTING

In case of problems, turn off the water dispenser and disconnect from the source of electricity.

Symptom	Solutions
Unit is not dispensing water	<ul style="list-style-type: none">• Check to see if the unit is unplugged.• Check to see if the main power supply is on.• Tighten the water bottle cap and make sure that it is attached properly to the connector on the water dispenser.
Unit does not dispense cold or hot water	<ul style="list-style-type: none">• Overconsumption of cold or hot water can cause this problem, so wait a moment for the water to cool or heat.• Space the unit from the wall by more than 15 cm (5.9") so that ventilation around the unit is sufficient.• The temperature of the water bottle may be too high, so place the water bottle in a cool location out of direct sunlight.
Unit is noisy during operation	<ul style="list-style-type: none">• Place the unit on a flat, level surface.• Make sure that the unit is not touching any other objects.
Leaking	<ul style="list-style-type: none">• Tighten the top threaded portion of the faucet.• Make sure the hose connector is properly connected.• Tighten the drain cap. If the sealing silicon material inside the drain cap is torn or damaged, then contact Royal Sovereign to be replaced.• Check the water container, water pipe and faucet for damages. If broken a replacement must be made.
The water being dispensed has a strange taste	<ul style="list-style-type: none">• This is not uncommon with new water coolers. Do not worry, this is not dangerous to your health.• Clean the hose in the dishwasher (top rack only) or let it soak in dish soap. The strange taste usually goes away after a full bottle of water is dispensed.
Power indicator is not lit	<ul style="list-style-type: none">• Make sure that the power switch is ON and the plug is connected to the outlet correctly.
Not heating or cooling	<ul style="list-style-type: none">• Check the electrical connections and make sure they are not loose.• The heating and cooling switches may need to be replaced.• The heating tank may need to be replaced, because it may be burnt out.

NOTE: For all replacements and repairs that need to be made, contact Royal Sovereign Customer Service at +1) 800-397-1025

SPECIFICATIONS

MODEL	RWD-1600B
Voltage - Frequency	115V – 60 Hz
Heating Power / Cooling Power	500W / 85W
Cold Tank Capacity / Hot Tank Capacity	2 L (0.53 gal.) per hour / 5 L (1.32 gal.) per hour
Bottle Size	3 / 5 Gallon
Temperatures	Hot / Room / Cold
Cooling Type	Compressor
Dimensions	12.2"W x 14.41"D x 40.71"H 310 mm x 366 mm x 1,034 mm
Weight	31.30 lbs. / 14.20 kgs

ONE YEAR LIMITED WARRANTY

Royal Sovereign International, Inc. warrants this product to be free from defects in material and workmanship for a period of one (1) year. This warranty is extended to the original purchaser only.

This warranty only covers products that are properly installed, properly maintained, and properly operated in accordance with the instructions provided. This limited warranty does not cover any failures or operating difficulties due to normal wear and tear, accident, abuse, misuse, alteration, misapplication, improper installation, or improper maintenance and service by you or any third party.

Returned product will not be accepted without a Return Authorization number. To request a Return Authorization number, please visit us at www.royalsovereign.com. All transportation costs for the return of damaged product or parts will be the responsibility of the purchaser. Return defective product, in original packaging, to the address below.

Royal Sovereign International, Inc. requires reasonable proof of your date of purchase from an authorized retailer or distributor. Therefore, you should keep your receipt, invoice, or canceled check from the original purchase. The limited warranty shall be limited to the repair or replacement of parts which prove defective under normal use and service within the warranty period.

Royal Sovereign International, Inc. (and its affiliated companies) SHALL HAVE NO LIABILITY WHATSOEVER TO PURCHASER OR ANY THIRD PARTY FOR ANY SPECIAL, INDIRECT, PUNITIVE, INCIDENTAL, OR CONSEQUENTIAL DAMAGES. Some states do not allow the exclusion or limitation of incidental or consequential damages so the above exclusion and limitations may not apply to you.

ROYAL SOVEREIGN INTERNATIONAL, INC.

2 Volvo Dr., Rockleigh, NJ 07647 USA
TEL: +1) 800-397-1025
Email: info@royalsovereign.com

RS INTERNATIONAL CANADA INC.

191 Superior Blvd, Mississauga Ontario L5T 2L6 CANADA
TEL : +1) 905-461-1095 TF # : +1) 866-961-6673
FAX : +1) 905-461-1096
www.royalsovereign.ca

Distributeur d'eau à chargement par le bas



RWD-1600B

Merci d'avoir acheté le distributeur d'eau par le bas Royal Sovereign, RWD-1600B. Ce guide d'utilisation vous fournira des informations de sécurité, des instructions pour une utilisation optimale, ainsi qu'un soin et un entretien appropriés de votre produit. Veuillez lire attentivement ce guide d'utilisation avant d'utiliser l'appareil.

CONTENU

CONSIGNES DE SÉCURITÉ	15 - 16
SURVOL DU PRODUIT	17
FONCTIONNEMENT DU PRODUIT	18 - 20
ENTRETIEN DE L'APPAREIL.....	21
DÉPANNAGE	22
SPÉCIFICATIONS	23
GARANTIE LIMITÉE D'UN AN	24

CONSIGNES DE SÉCURITÉ

Lors de l'utilisation de cet appareil, respectez les consignes de sécurité suivantes afin de réduire les risques d'incendie, d'électrocution ou de blessure.



AVERTISSEMENT

Sécurité électrique

1. Conservez cet appareil à l'abri des températures élevées et dans un endroit sec et ventilé.
2. N'installez jamais cet appareil à l'air libre, sous la pluie ou sous la lumière directe du soleil.
3. Pour votre sécurité, cet appareil doit être correctement mis à la terre sur une surface plane à l'intérieur.
4. L'appareil doit être placé près d'une prise de courant afin que la prise soit facilement accessible.
5. Assurez-vous que la tension correspond aux besoins en électricité de l'appareil (115-120 volts/60 Hz).
6. Ne pas utiliser si la fiche électrique ou le cordon d'alimentation est endommagé.
7. Ne branchez l'appareil que dans une prise murale exclusive à trois broches mise à la terre correctement installée.
8. Ne modifiez en aucun cas la fiche électrique.
9. N'utilisez pas d'adaptateur ou de rallonge avec cet appareil.
10. Pour éviter toute blessure accidentelle, le cordon d'alimentation doit être fixé derrière l'appareil et ne doit pas être laissé exposé ou suspendu.
11. Ne retirez pas le câble pour le débrancher.
12. N'allumez pas et n'éteignez pas cet appareil en le branchant ou en le débranchant de la source d'électricité.

CONSIGNES DE SÉCURITÉ

Lors de l'utilisation de cet appareil, respectez les consignes de sécurité suivantes afin de réduire les risques d'incendie, d'électrocution ou de blessure.

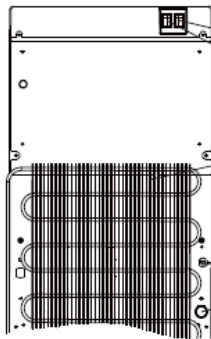


MISE EN GARDE

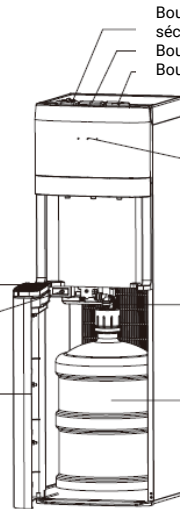
Sécurité de fonctionnement

1. Une bouteille d'eau pleine doit être raccordée à l'appareil avant d'être allumée (Voir Page 18).
2. Si l'interrupteur d'eau chaude est mis en marche avec un réservoir vide, il peut causer des dommages.
3. Pour réduire les risques de dysfonctionnement, laissez la fontaine d'eau debout pendant environ 24 heures avant de brancher l'appareil à la source d'alimentation.
4. Cet appareil fonctionne mieux dans une température ambiante comprise entre 18°C et 38°C (64°F et 100°F).
5. N'utilisez que des bouteilles d'eau de taille compatible (3 ou 5 gallons).
6. Les ouvertures de ventilation à l'arrière de l'appareil doivent être dégagées et non obstruées.
7. Gardez l'essence ou toute autre vapeur ou liquide inflammable à l'écart de la fontaine d'eau.
8. N'entreposez pas de substances explosives telles que des bombes aérosols contenant un propulseur inflammable dans cet appareil.
9. Ne placez pas d'autres appareils à l'intérieur de cet équipement à moins qu'ils ne soient recommandés par le fabricant.
10. Si vous voulez déplacer la fontaine d'eau, n'inclinez pas le distributeur d'eau de plus de 45° pour éviter d'endommager le compresseur.
11. Ce refroidisseur d'eau distribue de l'eau chaude à une température comprise entre 88 °C et 95 °C (190 °F et 203 °F), alors soyez prudent lorsque vous manipulez le robinet d'eau chaude.
12. La surveillance des enfants lors de l'utilisation est conseillée.
13. N'utilisez pas la machine à d'autres fins que celles pour lesquelles elle a été conçue.

SURVOL DU PRODUIT



- Interrupteur d'alimentation à froid (vert)
- Interrupteur d'alimentation à chaud (rouge)
- Condenseur
- Cordon d'alimentation
- Bouchon de vidange
- Bac d'égouttement
- Bouton de réinitialisation
- Porte du cabinet



- Bouton d'eau chaude et verrou de sécurité pour enfants
- Bouton d'eau à température ambiante
- Bouton d'eau froide

Voyants d'indication

Bouchon de bouteille d'eau avec tuyau d'arrosage

Bouteille d'eau (non incluse)



FONCTIONNEMENT DU PRODUIT

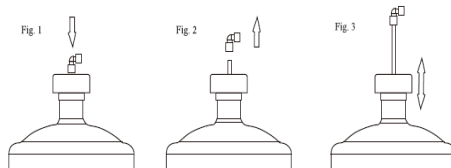
AVANT DE BRANCHER L'APPAREIL À UNE SOURCE D'ALIMENTATION :

1. Laissez l'appareil debout pendant environ 24 heures. Cela réduira les risques de dysfonctionnement du système de refroidissement en cas de mauvaise manipulation lors de la livraison.

AVERTISSEMENT: Le bouchon de vidange à l'arrière de l'appareil peut se desserrer pendant le transport. Bien fixer le bouchon de vidange avant de mettre l'appareil en marche. Si le bouchon de vidange est desserré, l'appareil pourrait avoir des fuites et endommager le plancher.

2. Ouvrez la porte inférieure de l'armoire.
3. Placez la bouteille d'eau pleine sur le sol et retirez le couvercle en plastique qui recouvre l'embouchure de la bouteille d'eau.
4. Placez le tube en acier inoxydable à l'intérieur de la bouteille et placez fermement le bouchon de la bouteille d'eau sur l'embouchure de la bouteille.
5. Fixez le tuyau au haut du capuchon à l'aide du système de raccordement rapide illustré au bas de la page.
6. Glissez la bouteille à l'intérieur du cabinet et fermez la porte.

Système de connexion rapide



FONCTIONNEMENT DU PRODUIT




1. Placez le distributeur d'eau sur une surface plane. Branchez le distributeur d'eau dans une prise de courant reliée à la terre.
2. Tout d'abord, mettez l'interrupteur d'eau chaude à l'arrière de l'appareil en position ON. Tournez ensuite l'interrupteur d'eau froide en position "ON". **N'ALLUMEZ PAS LES DEUX INTERRUPTEURS EN MÊME TEMPS.** Une fois cette opération terminée, les voyants lumineux de refroidissement et de chauffage doivent s'allumer.
3. D'abord, l'unité pompera l'eau de la bouteille d'eau dans les réservoirs de refroidissement et de chauffage, puis le compresseur et le réchauffeur de l'unité commenceront à fonctionner.
4. Après la mise sous tension des deux interrupteurs, il est recommandé d'attendre 30 minutes avant de les utiliser. Après 30 minutes, le distributeur d'eau est prêt à distribuer de l'eau chaude, froide et à température ambiante.
5. Pour une utilisation idéale, il est recommandé de faire couler 2 litres d'eau dans le distributeur d'eau avant de l'utiliser. Ceci est recommandé car l'appareil est resté inactif pendant la fabrication.
6. Si l'option eau chaude n'est pas utilisée, il est recommandé d'éteindre le bouton d'eau chaude (bouton rouge). Cela aidera à conserver l'énergie.

REMARQUE: L'appareil est conçu pour fournir de l'eau chaude ou froide quand vous en avez besoin. Il s'allumera et s'éteindra automatiquement lorsque l'eau chaude et l'eau froide atteindront les températures désirées.

FONCTIONNEMENT DU PRODUIT

Lors de l'utilisation initiale du distributeur d'eau, vous aurez besoin d'au moins 15 à 30 minutes pour que l'eau chaude atteigne la température souhaitée et d'une heure pour que l'eau froide atteigne la température souhaitée.

Le distributeur d'eau a 3 voyants lumineux sur le panneau avant.

- Lorsque le voyant de droite  est allumé, l'appareil est en cours de refroidissement de l'eau à l'intérieur du réservoir de refroidissement.
- Lorsque le voyant de gauche  est allumé, le distributeur d'eau chauffe l'eau à l'intérieur du réservoir d'eau chauffée.
- Lorsque le voyant d'alimentation  moyenne du panneau avant est allumé, il ne reste plus d'eau dans la bouteille d'eau. Remplacez la bouteille d'eau et fermez la porte pour réinitialiser l'appareil. Le distributeur d'eau fonctionnera à nouveau et l'indicateur s'éteindra.

Utilisation du distributeur d'eau

- Pour distribuer de l'eau chaude, faites glisser la poignée de sécurité de l'eau chaude vers la gauche, puis appuyez sur le bouton eau chaude vers le bas.
- Pour distribuer de l'eau FROIDE, appuyez sur le bouton d'eau froide vers le bas.
- Pour distribuer de l'eau à température ambiante, appuyez sur la touche de température ambiante vers le bas.

ENTRETIEN DE L'APPAREIL

AVERTISSEMENT : Avant le nettoyage, éteignez l'appareil et débranchez le cordon d'alimentation du mur.

1. Avant la première utilisation et après une longue période de non-utilisation de l'appareil, le réservoir d'eau et les conduites d'eau doivent être nettoyés. Il est recommandé de laver et de désinfecter le système tous les 3 à 6 mois.
2. Pour commencer le nettoyage, toute l'eau doit être évacuée de l'appareil. **(mettre l'interrupteur du chauffage sur OFF pendant la vidange de l'installation).**
3. Pour nettoyer, rincer l'appareil et ses pièces plusieurs fois à l'eau bouillante ou purifiée. Après le rinçage, inclinez le distributeur pour égoutter l'eau restante. Une fois cela fait, séchez l'appareil avec un chiffon ou un chiffon doux.
4. Si l'appareil n'est pas utilisé pendant une longue période, débranchez-le et vidangez toute l'eau à l'intérieur.
5. Ne nettoyez pas l'extérieur de l'appareil avec de l'eau pour éviter les électrocutions. Nettoyez avec un chiffon doux.
6. Si le câble d'alimentation est endommagé, contactez le fabricant, le service après-vente ou le personnel qualifié. N'essayez pas de réparer le câble vous-même.
7. Si vous n'utilisez pas l'appareil pendant une longue période ou pendant la nuit, vous pouvez l'éteindre pour économiser de l'énergie.

DÉPANNAGE

En cas de problème, éteignez d'abord le distributeur d'eau et débranchez-le de la source d'électricité.

Symptôme	Solutions
L'appareil ne distribue pas d'eau	<ul style="list-style-type: none">• Vérifiez si l'appareil est débranché.• Vérifiez si l'alimentation principale est sous tension.• Serrez le bouchon de la bouteille d'eau et assurez-vous qu'il est bien fixé au connecteur du distributeur d'eau.
L'appareil ne distribue pas d'eau froide ou chaude	<ul style="list-style-type: none">• Une surconsommation d'eau froide ou chaude peut causer ce problème, alors attendez un moment que l'eau se refroidisse ou se réchauffe.• Espacer l'appareil de plus de 15 cm (5,9 po) par rapport au mur afin que la ventilation autour de l'appareil soit suffisante.• La température de la bouteille d'eau peut être trop élevée, alors placez-la dans un endroit frais à l'abri de la lumière directe du soleil.
L'appareil est bruyant pendant le fonctionnement	<ul style="list-style-type: none">• Placer l'appareil sur une surface plane et plane.• Assurez-vous que l'appareil ne touche aucun autre objet.
Il y a des fuites	<ul style="list-style-type: none">• Serrer la partie filetée supérieure du robinet.• S'assurer que le raccord de tuyau est correctement branché.• Serrez le bouchon de vidange. Si le matériau d'étanchéité en silicone à l'intérieur du bouchon de vidange est déchiré ou endommagé, contactez Royal Sovereign pour être remplacé.• Vérifiez si le réservoir d'eau, la conduite d'eau et le robinet ne sont pas endommagés. En cas de bris, un remplacement doit être effectué.
L'eau distribuée a un goût étrange	<ul style="list-style-type: none">• Cela n'est pas rare avec les fontaines d'eau neuves. Ne vous inquiétez pas, ce n'est pas dangereux pour votre santé.• Nettoyez le tuyau dans le lave-vaisselle (grille supérieure seulement) ou laissez-le tremper dans du savon à vaisselle. Le goût étrange disparaît généralement après la distribution d'une bouteille d'eau pleine.
Le voyant d'alimentation n'est pas allumé	<ul style="list-style-type: none">• Assurez-vous que l'interrupteur d'alimentation est sur 'ON' et que la fiche est correctement branchée à la prise de courant.
Pas de chauffage ou de refroidissement	<ul style="list-style-type: none">• Vérifiez les connexions électriques et assurez-vous qu'elles ne sont pas desserrées.• Remplacer les interrupteurs de chauffage et de refroidissement.• Remplacez le réservoir de chauffage car il risque de brûler.

REMARQUE: Pour tous les remplacements et réparations qui doivent être effectués, contactez le service à la clientèle de Royal Sovereign au 1-800-397-1025.

SPÉCIFICATIONS

MODÈLE	RWD-1600B
Tension - Fréquence	115V – 60 Hz
Puissance de chauffage / Puissance de refroidissement	500W / 85W
Capacité du réservoir d'eau froide / Capacité du réservoir d'eau chaude	2 L (0.53 gal.) par heure / 5 L (1.32 gal.) par heure
Dimensions de la bouteille	3 / 5 Gallon
Températures	Chaud / Ambiant / Froid
Type de refroidissement	Compresseur
Dimensions de la bouteille	12.2"W x 14.41"D x 40.71"H 310 mm x 366 mm x 1,034 mm
Poids	31.30 lbs. / 14.20 kgs

GARANTIE LIMITÉE D'UN AN

Royal Sovereign International, Inc. garantit ce produit contre tout défaut de matériau et de fabrication pour une période d'un (1) an. Cette garantie s'applique uniquement à l'acheteur d'origine.

Cette garantie ne couvre que les produits qui sont correctement installés, correctement entretenus et utilisés conformément aux instructions fournies. Cette garantie limitée ne couvre pas les pannes ou les difficultés de fonctionnement dues à l'usure normale, à un accident, à un abus, à une mauvaise utilisation, à une altération, à une mauvaise application, à une mauvaise installation ou à un mauvais entretien et service par vous ou un tiers.

Les produits retournés ne seront pas acceptés sans numéro d'autorisation de retour. Pour demander un numéro d'autorisation de retour, veuillez nous rendre visite à www.royalsovereign.com. Tous les frais de transport pour le retour d'un produit endommagé ou de pièces détachées seront à la charge de l'acheteur. Retournez le produit défectueux, dans son emballage d'origine, à l'adresse ci-dessous.

Royal Sovereign International, Inc. exige une preuve raisonnable de votre date d'achat auprès d'un détaillant ou distributeur autorisé. Par conséquent, vous devriez conserver votre reçu, facture ou chèque annulé de l'achat original. La garantie limitée se limite à la réparation ou au remplacement des pièces qui s'avèrent défectueuses dans des conditions normales d'utilisation et de service pendant la période de garantie.

Royal Sovereign International, Inc. (et ses sociétés affiliées) N'AURONT AUCUNE RESPONSABILITÉ EN CE QUI CONCERNE L'ACHETEUR OU TROISIÈME PARTIE POUR TOUTE SPÉCIALE, INDIRECTE, PUNITIVE, LES DOMMAGES ACCESSOIRES OU CONSÉCUTIFS. Certains états ou provinces n'autorisent pas l'exclusion ou la limitation des dommages accessoires ou consécutifs, de sorte que l'exclusion et les limitations ci-dessus peuvent ne pas s'appliquer à vous.

ROYAL SOVEREIGN INTERNATIONAL, INC.

2 Volvo Dr., Rockleigh, NJ 07647 USA
TEL: +1) 800-397-1025
Email: info@royalsovereign.com

RS INTERNATIONAL CANADA INC.

191 Superior Blvd, Mississauga Ontario L5T 2L6 CANADA
TEL : +1) 905-461-1095 TF # : +1) 866-961-6673
FAX : +1) 905-461-1096
www.royalsovereign.ca