

# QUICK SETUP GUIDE

## Portable Air Conditioner

www.royalsovereign.com

### Box Contents:



Portable Air Conditioner



Remote Control



Window Slider Kit



Owner's Manual

### SETUP

- Unpack PAC and let stand upright for 2 hours before using
- Unpack window slider kit and accessories and make sure all items listed above are included
- Check to make sure rubber drain plug is securely plugged into the drain port on the back of the unit to prevent water leaks
- PAC must be vented out a window or door
- Push down on the top louver located on the front of the unit. The louvers will snap into open position. To close while unit is not in use, simply press back down.

#### Part 1: Exhaust hose, connector and adapter

1. Extend one end of the exhaust hose.
2. Take the hose connector and twist it counterclockwise onto one end of the exhaust hose.
3. Extend the opposite end of the exhaust hose.
4. Take the hose adapter and twist it counterclockwise onto the unused end of the exhaust hose.

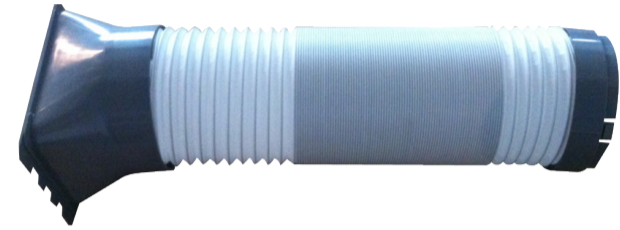


Fig 1.

#### Part 2: Attaching exhaust hose

1. Hold the hose connector parallel to the slot and then insert into the slot.
2. Holding the hose connector, slide the hose connector downward to the bottom of the slot.



Fig 2.

#### Part 3: Installing Window Slider & Attaching Window Slider

1. Open the window and place the window slider on the inside edge of the window.
2. Adjust the window slider to the width of the window.
3. Insert a screw into the top of the window slider to secure it at the correct length.
4. Take window slider out and attach to exhaust hose by snapping the hose adapter into the hole on the window slider. Make sure that the tabs on the window slider are facing outside.
5. Extend exhaust hose to desired length.
6. Place window slider and hose into the edge of the window.
7. Close window to secure slider.

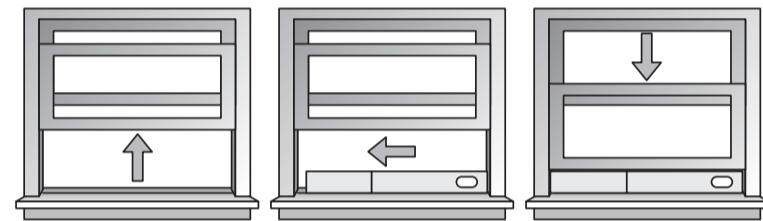


Fig 3.

### OPERATION

1. Press the power button and turn on the unit.
2. Press the timer and mode buttons to select your desired settings.

**See user manual for troubleshooting.**

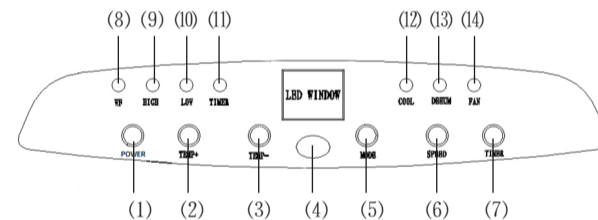
#### Control Panel

##### Buttons

1. POWER button
2. TEMPERATURE+ button
3. TEMPERATURE- button
4. SIGNAL RECEIVER WINDOW
5. OPERATION MODE button
6. FAN SPEED ADJUSTMENT button
7. TIMER ON/OFF button

##### Indicator Lights

8. Water Full
9. High fan speed
10. Low fan speed
11. Timer mode
12. Cool mode
13. Dehumidify mode
14. Fan only mode



# Guía rápida de instalación

## Acondicionador de Aire Portátil

www.royalsovereign.com

### Contenido de la caja:



Acondicionador de Aire Portátil



Control Remoto



Kit de Ventana



Manual de Instrucciones

### CONFIGURACIÓN

- Desembale PAC y deje reposar en posición vertical durante 2 horas antes de usar
- Kit de ventana desembale y accesorios y asegúrese de que todos los artículos antes mencionados están incluidos
- Verifique que el enchufe de drenaje de goma esté bien enchufado en el puerto de drenaje en la parte posterior de la unidad para evitar fugas de agua
- PAC debe ser ventilado por una ventana o puerta
- Empuje hacia abajo la persiana de nuevo en la parte superior de la unidad. La persiana encajará en su posición abierta. Para cerrar, mientras que la unidad no está en uso, sólo tiene que pulsar hacia abajo.

#### La manguera de escape, conector y adaptador

1. Extender un extremo de la manguera de escape.
2. Tome el conector de la manguera y gire hacia la izquierda en un extremo de la manguera de escape.
3. Extienda el extremo opuesto de la manguera de escape.
4. Tome el adaptador de la manguera y el giro hacia la izquierda en el extremo no utilizado de la manguera de escape.

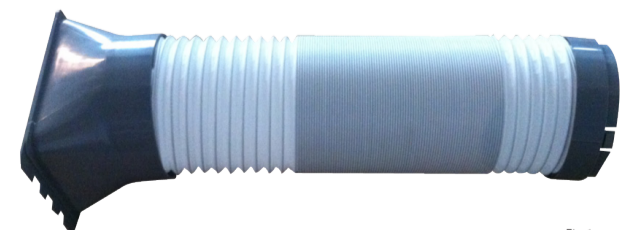


Fig 1.

#### Colocación de tubo de escape

1. Sujete el conector de la manguera paralela a la ranura e inserte en la ranura.
2. Sosteniendo el conector de la manguera, deslice el conector de la manguera hacia abajo a la parte inferior de la ranura.

#### Instalación de ventana deslizante y Colocación de ventana deslizante

1. Abra la ventana y coloque el control deslizante de la ventana en el borde interior de la ventana.
2. Ajuste el deslizador de ventana a la anchura de la ventana.

3. Insérez un tornillo en la parte superior de la corredera ventana para asegurarlo en la longitud correcta.
4. Tome control deslizante de la ventana y se adhieren al tubo de escape por romperse el adaptador de la manguera en el orificio de la ventana deslizante. Asegúrese de que las pestañas de la ventana deslizante se enfrentan afuera.
5. Extienda la manguera de escape a la longitud deseada.
6. Lugar regulador y la manguera de la ventana en el borde de la ventana.
7. Cerrar la ventana para asegurar control deslizante.



Fig. 2.

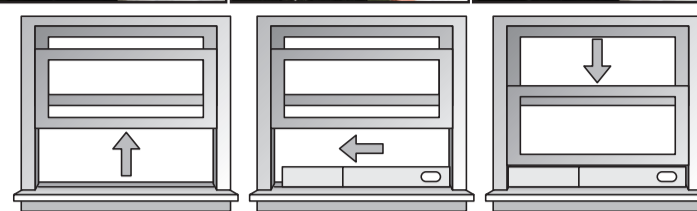


Fig. 3.

## OPERACIÓN

1. Pulse el botón de encendido y encender la unidad.
2. Pulse el botón del temporizador y el modo para seleccionar la configuración deseada.

**Consulte el manual de usuario para la solución de problemas.**

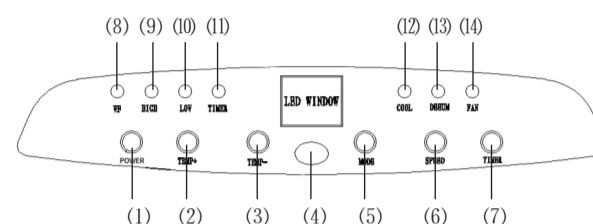
### Panel de control

#### Botones

1. Botón POWER
2. Botón TEMPERATURA +
3. Botón TEMPERATURA -
4. RECEPTOR DE SEÑAL DE VENTANA
5. Botón MODO FUNCIONAMIENTO
6. Botón de AJUSTE DE VELOCIDAD DEL VENTILADOR
7. Botón TIMER ON / OFF

#### Luces indicadoras

8. Agua completo
9. Alta velocidad del ventilador
10. Velocidad del ventilador baja
11. Modo de temporizador
12. Modo frío
13. Modo de deshumidificación
14. Sólo en el modo Fan



# GUIDE DE DÉMARRAGE

## Conditionneur d'air portable

www.royalsovereign.com

### Contenu de la boîte :



Conditionneur d'air portable



Télécommande



Trousse de glissière pour fenêtre



Guide de l'utilisateur

## INSTALLATION

- Déballez le conditionneur d'air et laissez-le posé à la verticale pendant deux heures avant l'utilisation.
- Déballez la trousse de glissière pour fenêtre et les accessoires, puis veillez à ce que tous les éléments indiqués ci-dessus soient compris.
- Vérifiez que le bouchon de drain en caoutchouc est bien fixé dans l'orifice de drainage au dos de l'appareil afin de prévenir les fuites d'eau.
- Le conditionneur d'air doit être relié à un événement de fenêtre ou de porte.
- Rabattez le volet supérieur situé à l'avant de l'appareil. Les volets s'emboîteront en position d'ouverture. Pour les refermer lorsque l'appareil n'est pas utilisé, rabattez-les simplement.

### Partie 1 : Tuyau, raccord et adaptateur d'évent

1. Retirez l'une des extrémités du tuyau d'évent.
2. Enfoncez le raccord de tuyau sur l'extrémité du tuyau d'évent tout en tournant le raccord dans le sens antihoraire.
3. Retirez l'extrémité opposée du tuyau d'évent.
4. Enfoncez l'adaptateur de tuyau sur l'autre extrémité du tuyau d'évent tout en tournant l'adaptateur dans le sens antihoraire.

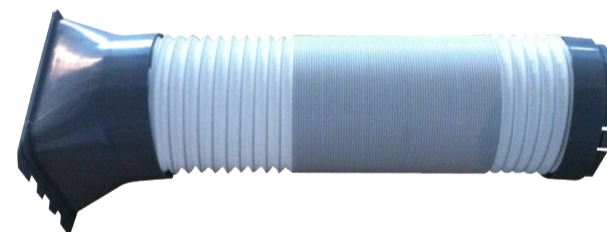


Fig. 1.

### Partie 2 : Fixation du tuyau d'évent

1. Introduisez le raccord de tuyau dans la fente en le tenant parallèlement à celle-ci.
2. Enfoncez le raccord de tuyau jusqu'au bas de la fente.



Fig. 2.

### Partie 3 : Installation et fixation de la glissière pour fenêtre

1. Ouvrez la fenêtre et placez la glissière pour fenêtre sur le rebord intérieur de la fenêtre.
2. Ajustez la glissière à la largeur de la fenêtre.
3. Fixez une vis dans la partie supérieure de la glissière afin de la maintenir à la bonne longueur.
4. Retirez la glissière et fixez-y le tuyau d'évent en emboîtant l'adaptateur de tuyau dans l'ouverture de la glissière. Veillez à ce que les languettes de la glissière pour fenêtre soient dirigées vers l'extérieur.
5. Étirez le tuyau d'évent à la longueur voulue.
6. Installez la glissière pour fenêtre et le tuyau sur le rebord de la fenêtre.
7. Fermez la fenêtre de sorte à assujettir la glissière.

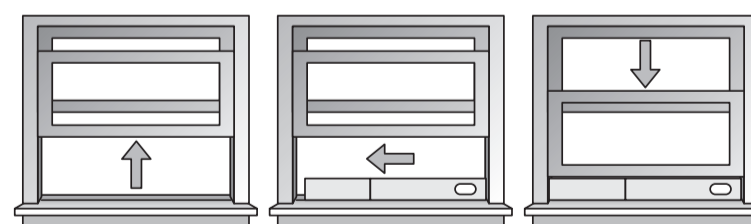


Fig. 3.

## FONCTIONNEMENT

1. Pressez la touche de mise marche pour mettre l'appareil en fonction.
2. Pressez les touches de la minuterie et des modes pour sélectionner les réglages voulus.

**Reportez-vous au manuel de l'utilisateur pour le dépannage.**

### Panneau de commande

#### Touches

1. Touche de MISE EN MARCHÉ
2. Touche de TEMPÉRATURE+
3. Touche de TEMPÉRATURE-
4. FENÊTRE DU RÉCEPTEUR DE SIGNAL
5. Touche de MODE DE FONCTIONNEMENT
6. Touche de RÉGLAGE DU RÉGIME DU VENTILATEUR
7. Touche de MARCHÉ/ARRÊT DE LA MINUTERIE

#### Voyants lumineux

8. Bac d'eau plein
9. Régime élevé du ventilateur
10. Régime bas du ventilateur
11. Mode minuterie
12. Mode refroidissement
13. Mode déshumidification
14. Mode ventilation seule

