

Owner's Manual

TFN-508

TOWER FAN

Page en Français 9

*Read and retain these instructions for future reference
For any customer support needs,
please choose the support tab on www.royalsovereign.com*

www.royalsovereign.com

TOWER FAN

Model TFN-508 Series

INTRODUCTION

Thank you for choosing Royal Sovereign to provide you and your family with all of the “Home Comfort” requirements for your home, apartment or office. This Tower Fan can be set-up in just minutes and can be easily moved from room to room. This manual will provide you with valuable information necessary for the proper care and maintenance for your new Tower Fan. Please take a few moments and read the instructions thoroughly.

CONTENTS

Precautions	4
Fan Assembly	5
Operation	6
Cleaning and Maintaining	6
Specifications	7
Warranty	8
Exclusions	8
Page en Français	9

PRECAUTIONS FOR USE

Electrical Specifications and Power Cord

Check to ensure that the electrical service being used is adequate for the model you've chosen. The electrical rating of your new fan is defined on the serial sticker on the unit. Please refer to the rating when checking electrical requirements to ensure they meet the electrical codes of your location.

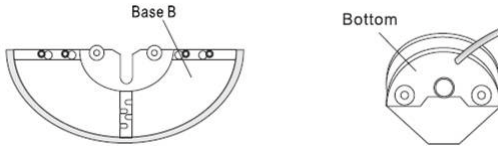
- Do not use this appliance if it malfunctions or is dropped or damaged in any manner.
- Do not use outdoors. Do not place on or near a hot gas, electric burner, a microwave, or a heated oven.
- To protect against fire, electric shock or injury, do not place cord, plug, or appliance in water or other liquid.
- The wrong use conflicting with the safeguards voids the customer of the right for warranty service.
- Do not modify any part of this product.
- Always place the fan on a stable, dry, level surface when operating.
- Do not insert any fingers, pencils or any other objects into the product or block the airflow in any way.
- Ensure that the power supply you use has an appropriate voltage rating.
- Do not use this unit with any extension cords or adapter plugs.
- If the cord or plug is damaged in any way, please call the Royal Sovereign Service Department
- Turn the unit off and unplug, when cleaning the heater or when the heater will not be used for an extended time period.

General Use

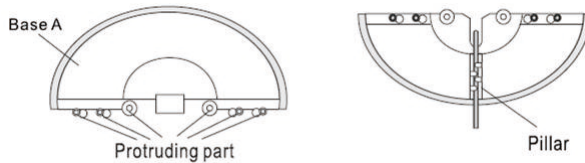
- **Do not block air outlets with any obstacles.**
- Do not insert any objects into the fan.
- Do not pour water on the housing or control panel.
- Do not place heavy items or sit on the fan.
- Never pull or damage the power cord in any way.
- This appliance is not intended for use by persons (including children) with reduced mental capabilities, unless they have been given supervision or instruction concerning the use of appliance by a person responsible for their safety.

FAN ASSEMBLY

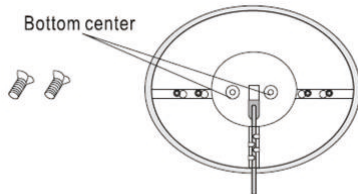
1. Turn the rear base (B) upside down and position the rear base onto the support post.




2. Position the front base (A) upside down and firmly snap the front base (A) to the rear base (B) by aligning the four holes.



3. Place the two screws into the holes through the bottom of the base and tighten securely. Position the power cord through the rear base.



OPERATION

1. Place the fan on a dry and firm level surface.
2. Unwind the power cord and plug the cord set into electrical outlet. Be sure plug fits tightly in outlet.
3. Turn the fan ON by pressing “1”, “2”, “3” for selecting desired speed.
0- OFF 1 – Low wind 2 – Medium wind 3 – High wind
4. Press  Button for OSCILLATION
5. Turn the timer knob clockwise to operate the timer. The tower fan will stop operating when the set time has elapsed.

CLEANING AND MAINTAINING

- Always unplug the appliance when cleaning your fan. Wipe the unit with a soft wet cloth. Don't use solvents or abrasives.
- Allow sufficient drying time before operating again.
- To prevent damage, do not attempt to dismantle the fan with a sharp instrument
- We recommend that the fan be cleaned and packed in its original packaging and stored in a cool, dry place.

SPECIFICATIONS

Model	TFN-508
Voltage/Frequency	AC 120V, 60Hz
Input power	42 W
Dimension (L) X (W) x (H)	150 x 150 x 730 mm
Weight	3.7Kg / 8.14 lb

WARANTY

Royal Sovereign warrants each fan to be free from defects in material and workmanship. Our obligation under this warranty is limited to the repair or replacement, free of charge, when delivered to an authorized Royal Sovereign service center, of any defective part(s) thereof, other than parts damaged in transit. This warranty is in effect to the original purchaser, for a period of one year from the date of purchase and is not transferable. This warranty shall apply only if the fan is used in accordance with the factory provided instructions which accompany it.

EXCLUSIONS

This warranty excludes and does not cover defects, malfunctions or failures of your Royal Sovereign Fan, caused by repairs by unauthorized persons or service centers, mishandling, improper installation, modification or unreasonable use including incorrect voltage, acts of God, or failure to provide reasonable and necessary maintenance. This warranty is in lieu of any and all expressed warranties. In no event shall Royal Sovereign be liable for consequential or incidental damages. This limitation would not apply if you live in a location that does not permit the exclusion of limitation of incidental or consequential damages.

ROYAL SOVEREIGN INTERNATIONAL, INC.

2 Volvo Drive Rockleigh, NJ 07647 USA
TEL: +1) 800-397-1025 FAX: +1) 201-750-1022

RS HOLLAND B.V.

Industrieweg 6K, 4104AR, Culemborg, The Netherlands
Tel: 31 (0)345-473-097 Fax: 31 (0)345-519-811

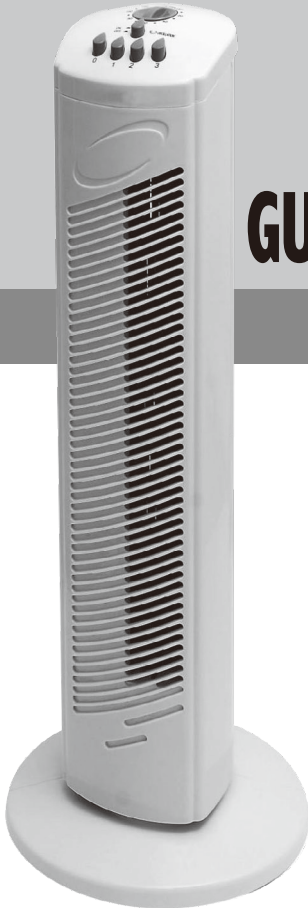
RS CANADA INC.

1025 Westport Crescent, Mississauga, Ontario, Canada L5T1E8
TEL: +1) 905-461-1095, 866 961 6673 FAX: +1) 905-461-1096

RS INTERNATIONAL AUSTRALIA PTY. LTD.

30 Prime Drive, Seven Hills, NSW 2147, AUSTRALIA
TEL: 61 2-9674-2127 FAX: 61 2-9674-2027

www.royalsovereign.com



GUIDE DE L'UTILISATEUR

TFN-508

VENTILATEUR-TOUR

Page en Français 9

*Veillez lire et conserver ces instructions pour consultation future.
Pour le service à la clientèle,
veuillez choisir l'onglet correspondant du site www.royalsovereign.com*

www.royalsovereign.com

VENTILATEUR-TOUR

Modèle Série TFN-508

INTRODUCTION

Merci d'avoir choisi Royal Sovereign pour vous procurer, à vous et votre famille, tout le confort au foyer dont vous avez besoin dans votre maison, appartement ou bureau. Ce ventilateur sur tour peut être installé en quelques minutes seulement et déplacé aisément d'une pièce à l'autre. Ce guide fournit des renseignements utiles pour bien prendre soin et entretenir votre nouvel appareil. Veuillez prendre un moment pour le lire entièrement.

TABLE DES MATIÈRES

Précautions	12
Assemblage du ventilateur	13
Fonctionnement	14
Nettoyage et entretien	14
Données techniques	15
Garantie	16
Exclusions	16
Page en Français	9

PRÉCAUTIONS À PRENDRE LORS DE L'UTILISATION

Caractéristiques électriques et cordon d'alimentation

Assurez-vous que l'alimentation électrique utilisée convient au modèle choisi. L'alimentation électrique nominale de votre nouveau ventilateur est indiquée sur l'autocollant du numéro de série que porte l'appareil. Veuillez vous assurer que l'alimentation nominale de l'appareil respecte les codes de l'électricité de votre région.

- N'utilisez pas l'appareil s'il est défectueux, s'il a chuté ou s'il est endommagé de quelque façon.
- N'utilisez pas l'appareil à l'extérieur. N'installez pas l'appareil sur ou près d'un brûleur à gaz, brûleur électrique, micro-ondes ou four chaud.
- Pour éviter les risques d'incendie, de décharges électriques et de blessures, ne placez pas le cordon, la prise ou l'appareil dans l'eau ou un autre liquide.
- Toute utilisation enfreignant les consignes de sécurité annule le droit du client au service sous garantie.
- Ne modifiez aucune pièce de cet appareil.
- Faites toujours fonctionner le ventilateur sur une surface stable, sèche et à niveau.
- N'introduisez aucun doigt, crayon ni autre objet dans l'article et n'obstruez d'aucune façon le débit d'air.
- Assurez-vous que l'alimentation électrique utilisée correspond à la tension nominale de l'appareil.
- N'utilisez pas cet appareil avec une rallonge ou un adaptateur de fiche.
- Si le cordon d'alimentation ou la prise sont endommagés de quelque façon, veuillez communiquer avec le service à la clientèle de Royal Sovereign.
- Désactivez et débranchez l'appareil avant le nettoyage ou l'inutilisation pendant une période prolongée.

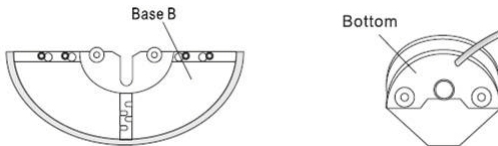
Utilisation générale

• N'obstruez pas les sorties d'air de l'appareil avec quelque objet que ce soit.

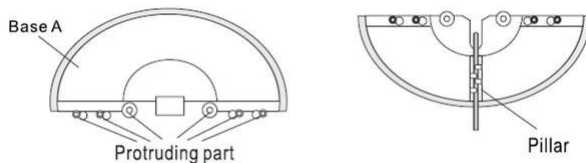
- N'introduisez aucun objet dans le ventilateur.
- Ne versez pas d'eau sur le boîtier ou sur le panneau de commande.
- Ne placez pas d'objets lourds sur l'appareil et ne vous appuyez pas sur celui-ci.
- Ne tirez jamais sur le cordon d'alimentation électrique et ne l'endommagez pas.
- Cet appareil n'est pas destiné à l'utilisation par des personnes (y compris les enfants) souffrant d'incapacité mentale qui ne bénéficient d'aucune supervision ni directive de la part d'une personne qui est responsable de leur sécurité.

ASSEMBLAGE DU VENTILATEUR

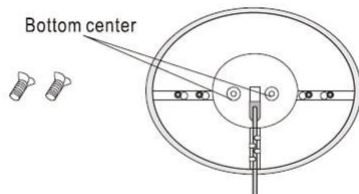
1. Renversez la base arrière (B) et positionnez-la sur le montant de support.




2. Positionnez la base avant (A) à la renverse et emboîtez la base avant (A) sur la base arrière (B) en alignant les quatre orifices..



3. Introduisez les deux vis dans les orifices à travers le fond de la base et vissez-les fermement. Positionnez le cordon d'alimentation à travers la base arrière.



FONCTIONNEMENT

1. Posez le ventilateur sur une surface stable, sèche et à niveau.
2. Déliez le cordon d'alimentation et branchez-le dans une prise électrique. Assurez-vous que la fiche est fermement ancrée dans la prise.
3. Mettez le ventilateur en fonction en appuyant sur « 1 », « 2 », « 3 », selon le régime voulu.
"o" - Hors fonction 1 – Débit léger 2 – Débit moyen 3 – Débit élevé
4. Appuyez sur la touche  pour l'OSCILLATION
5. Tournez le bouton de minuterie dans le sens horaire pour engager la minuterie. Le ventilateur-tour cessera de fonctionner à la fin de la période fixée.

NETTOYAGE ET ENTRETIEN

- Débranchez toujours le ventilateur avant de nettoyer votre appareil. Nettoyez l'appareil avec un linge doux et humide. N'utilisez aucun solvant ou nettoyant abrasif.
- Laissez bien sécher l'appareil avant de le remettre en marche.
- Pour éviter l'endommagement, n'utilisez pas un objet tranchant pour tenter de désassembler le ventilateur.
- Nous recommandons de nettoyer le ventilateur et de le ranger dans son emballage d'origine, dans un endroit frais et sec.

DONNÉES TECHNIQUES

Modèle	TFN-508
Tension/fréquence	120 V c.a., 60 Hz
Puissance d'entrée	42 W
Dimensions (Long) X (Larg) x (Haut)	150 x 150 x 730 mm
Poids	3,7 kg/8,14 lb

GARANTIE

Royal Sovereign garantit que chaque radiateur est exempt de tout défaut de fabrication, de matériau ou de main-d'œuvre. En vertu de la présente garantie, nous nous engageons à réparer ou remplacer sans frais toute pièce défectueuse d'un appareil livré à un centre de service autorisé de Royal Sovereign, exception faite de toute pièce endommagée durant le transport. Cette garantie est offerte à l'acheteur initial pour une période d'une année à compter de la date d'achat et elle n'est pas transférable. Cette garantie est valable sous réserve d'une utilisation conforme aux directives du fabricant qui accompagnent l'appareil.

EXCLUSIONS

La présente garantie ne comprend et ne couvre pas les défaillances et les pannes de votre radiateur Royal Sovereign causées par des réparations effectuées par des personnes ou centres de service non autorisés, par la soumission de l'appareil à une mauvaise manipulation, installation inappropriée, modification ou utilisation irraisonnable, y compris l'utilisation d'une tension d'alimentation inadéquate, les catastrophes naturelles et le manque d'entretien normal et nécessaire. Cette garantie remplace toute autre garantie expresse. Royal Sovereign n'accepte aucune responsabilité pour les dommages consécutifs ou indirects. Cette restriction ne s'applique pas si vous résidez dans une localité qui ne permet pas l'exclusion des dommages consécutifs ou indirects. Cette garantie vous confère des droits juridiques particuliers, auxquels peuvent se rajouter d'autres droits qui varient selon les pays.

ROYAL SOVEREIGN INTERNATIONAL INC.

2 VOLVO DRIVE ROCKLEIGH, NJ 07647 É.-U.
TÉL. : 1 800 397-1025 TÉLÉC. : 1 201 750-1022

RS HOLLAND B.V.

INDUSTRIEWEG 6K, 4104AR, CULEMBORG, PAYS-BAS
TÉL. : 31 (0)345-473-097 TÉLÉC. : 31 (0)345-519-811

RS CANADA INC.

1025, WESTPORT CRESCENT, MISSISSAUGA, ONTARIO L5T 1E8 CANADA
TÉL. : 1 905 461-1095, 1 866 961 6673 TÉLÉC. : 1 905 461-1096,

RS INTERNATIONAL AUSTRALIA PTY. LTD.

30 PRIME DRIVE, SEVEN HILLS, NSW 2147, AUSTRALIE
TÉL. : 61 2 9674-2127 TÉLÉC. : 61 2-9674-2027

www.royalsovereign.com